



DIRE-MED

Dialogue Interculturel, REseaux
et Mobilité en MEDiterranée

Cadre d'Internationalisation DIRE – MED

Fiche Informative sur le Document

Titre du projet	DIRE-MED - Dialogue Interculturel, REseaux et Mobilité en MEDiterrannée
Numéro du projet	574184-EPP-1-2016-1-IT-EPPKA2-CBHE-JP
Période du projet	15/10/2016 – 14/10/2020
Livrable	D2.1 – Cadre d'internationalisation - Le partenariat DIRE-MED s'est mis d'accord pour appeler ce document CADRE D'INTERNATIONALISATION au lieu de CADRE DE COOPÉRATION (WP2) parce qu'il a considéré que l'internationalisation va au-delà de la coopération, et qu'elle répond plus amplement aux buts du projet.
Lot de travail	WP2 Cadre de coopération DIRE-MED
Statut	Version finale – Mars 2020
Coordinateur du lot de travail	INCOMA Université de Sétif 2
Auteur(s) principal (aux)	Beatriz Gonzalez del Valle, INCOMA
Contributeurs	L'ensemble du partenariat



Abstract (pour diffusion)

Le livrable D2.1 est cadre de coopération qui a été défini à partir d'expériences précédentes (ex projet MED-MOBIL) et des pratiques identifiées comme transférables en termes d'opportunités internationales et d'échanges universitaires pour les 3 catégories de bénéficiaires ciblées par le projet : étudiants, personnel académique et personnel administratif. Ce cadre sert également d'outil pour la définition des activités de mobilité prévues dans le WP4. Il a été élaboré grâce à un questionnaire renseigné par les différents partenaires et discuté à de nombreuses occasions, lors des réunions de partenariat et des échanges à distance.

Comme le recueil de bonnes pratiques (D1.2), ce cadre d'internationalisation a été révisé de façon périodique pendant la vie du projet.

Ce cadre d'internationalisation est disponible également sur le site web de DIRE-MED (<https://www.diremedproject.eu/>).



Le soutien de la Commission européenne à la production de cette publication ne constitue pas une approbation du contenu, qui reflète uniquement le point de vue des auteurs, et la Commission ne peut pas être tenue responsable de toute utilisation qui pourrait être faite des informations qu'elle contient.

Cadre d'Internalisation DIRE-MED

Introduction du Projet

Le projet DIRE-MED (Dialogue Interculturel, REseaux et Mobilité en MEDiterranée) cherche à instaurer, à travers la coopération universitaire, une relation durable de confiance mutuelle et une conscience interculturelle entre les pays de la Méditerranée favorisant ainsi la circulation des personnes, l'échange et, à long terme, une meilleure intégration économique et culturelle de la région.

Pour ce faire, DIRE-MED va développer des liens de coopération, en prenant l'exemple sur l'intégration de l'enseignement supérieur en Europe aussi au niveau institutionnel dans les Etablissements d'Education Supérieure (EES), ainsi qu'au niveau du personnel, des étudiants, des individus et de la société en général. Par conséquent, DIRE-MED a quatre objectifs spécifiques :

- Création d'un cadre de coopération pour faciliter les échanges d'étudiants au sens large, et du personnel académique et non académique des EES du Bassin Méditerranéen. Ce cadre de coopération proposera une structure de coopération intégrative, transférable et réutilisable.
- Articulation de la coopération université-société à travers la promotion du dialogue interculturel et en renforçant l'esprit international et d'entreprise dans la région afin de dynamiser le marché du travail. Dans ce cadre, les Bureaux de Relations Internationales (BRI) vont jouer un rôle très important, en tant que « bureaux d'opportunités internationales » qui offriront des opportunités internationales à leur communauté internationale interne, mais également aux entreprises, associations, entreprises et autres qui pourront s'adresser aux BRI pour solliciter des stagiaires et employés plus internationaux et mieux préparés.
- Renforcement des capacités du personnel des BRI des EES des pays partenaires pour qu'ils dirigent la promotion des opportunités internationales et de la mobilité à des fins éducatives et de formation dans la région et qu'ils favorisent l'internationalisation des universités. Les formations proposées et leur format auront aussi une vocation transmissible et transférable.
- Agir sur les politiques futures pour consolider, améliorer et développer de nouveaux programmes et initiatives. Des recommandations seront préparées à partir des expériences acquises pendant la mise en œuvre du projet et adressées aux groupes d'intérêt et aux autorités politiques nationales, régionales et internationales compétentes pour qu'elles soient prises en compte et servent à éliminer des barrières et à faciliter l'échange et la coopération entre les pays.



Le Cadre d'Internationalisation DIRE-MED

L'objectif principal du développement de ce cadre d'internationalisation, est la création d'un cadre ample et durable permettant, sur le long terme, la connaissance mutuelle et les échanges entre les Universités de la Méditerranée dans un contexte d'interculturalité.

Nous proposons un modèle de coopération ambitieux, qui va au-delà du projet, avec l'objectif de créer un cadre d'internationalisation des universités durable dans le temps et en ligne avec le WP5 et la Création du Groupe de Travail DIRE-MED.

Par conséquent, les mesures et actions proposées ne sont pas seulement désignées pour être financées dans le cadre de ce projet, mais aussi par d'autres programmes de financement présents et futurs, européens (par exemple Erasmus Mundus) ou africains, qui vont être abordés dans le Plan d'Action à l'usage des décideurs prévu dans le WP2.2.

Le caractère innovant de ce cadre est le renforcement des mobilités dans le bassin méditerranéen au sens large, à travers trois domaines principaux :

- Domaine formation, qui inclut tout ce qui se réfère aux formations académiques ;
- Domaine recherche, qui fait référence aux chercheurs aussi qu'aux doctorants ;
- Domaine gestion, qui comprend le pilotage, la gestion et la direction de l'établissement.

Chaque domaine est divisé en chacun des groupes cibles du projet, permettant une ample perméabilité et interconnexion à l'intérieur de ceux-ci. Chaque groupe cible est principalement divisé en deux parties (sauf pour les étudiants, mais c'est auto-explicatif):

- Echange de connaissances : création de nouveaux mécanismes d'enseignement ; cet échange s'entend normalement sur du long terme. Ces échanges peuvent être autant présentiels que virtuels.
- Mobilités (pour les étudiants : mobilités académiques et professionnelles) : il s'agit des actions plus concrètes qui normalement sont étroitement liées aux « échanges de connaissances ». S'il est possible de recourir à des mobilités virtuelles, celles-ci sont normalement des mobilités physiques.

En outre, l'internationalisation à domicile est considérée d'une façon transversale tout au long du document.

Les synergies et la connexion existantes entre les différentes actions du cadre sont remarquées par des liens qui renvoient d'une action à l'autre dans le document, en faisant ainsi un cadre facile à comprendre et flexible, autant que dynamique.

Actualisations du Cadre d'Internationalisation DIRE-MED (WP2)

Comme c'est prévu dans le formulaire du projet et surtout pour faire ce document le plus utile possible et proche aux besoins des EES, le partenariat a réalisé un total de 3 actualisations du projet tout au long du projet. Les modifications ont été les suivantes :

La **première version du Cadre** a été créée au mois de septembre de 2017. Ce Cadre de coopération fût présenté lors de la réunion de Carthage à l'UCAR. Pendant cette réunion plusieurs changements étaient accordés pour rendre le Cadre plus adapté aux besoins de l'ensemble des partenaires, notamment ceux du Nord de l'Afrique.

Les modifications les plus amples ont été réalisées après cette réunion, étant la plus significative le changement du titre du cadre, renommé comme CADRE D'INTERNATIONALISATION. Le partenariat avait considéré que l'internationalisation allait au-delà de la coopération, et qu'elle répondait plus amplement aux buts du projet¹.

La **deuxième modification ou actualisation du Cadre** avait été accordée au mois d'avril de 2019, pendant la réunion de Tanger à l'UAE. Des modifications mineures furent réalisées et celles-ci répondaient à la réalité au niveau de mobilité des étudiants, professeurs et personnel administratif. Par conséquent, quelques actions de mobilité ont été éliminés ou le nombre de jours estimé par mobilité a été modifié dans quelques cas. La structure générale du Cadre restait sans changements.

Cette **dernière actualisation du cadre** s'est produite au mois de mars 2020 une fois les mobilités prévues dans le projet DIRE-MED se sont terminées et les liens entre les mobilités du cadre d'internationalisation et les mobilités effectuées ont été réalisés. Ces résultats sont visibles dans l'Annexe 1 du présent document.

¹ L'image de la première version du cadre est dans l'Annexe 2.

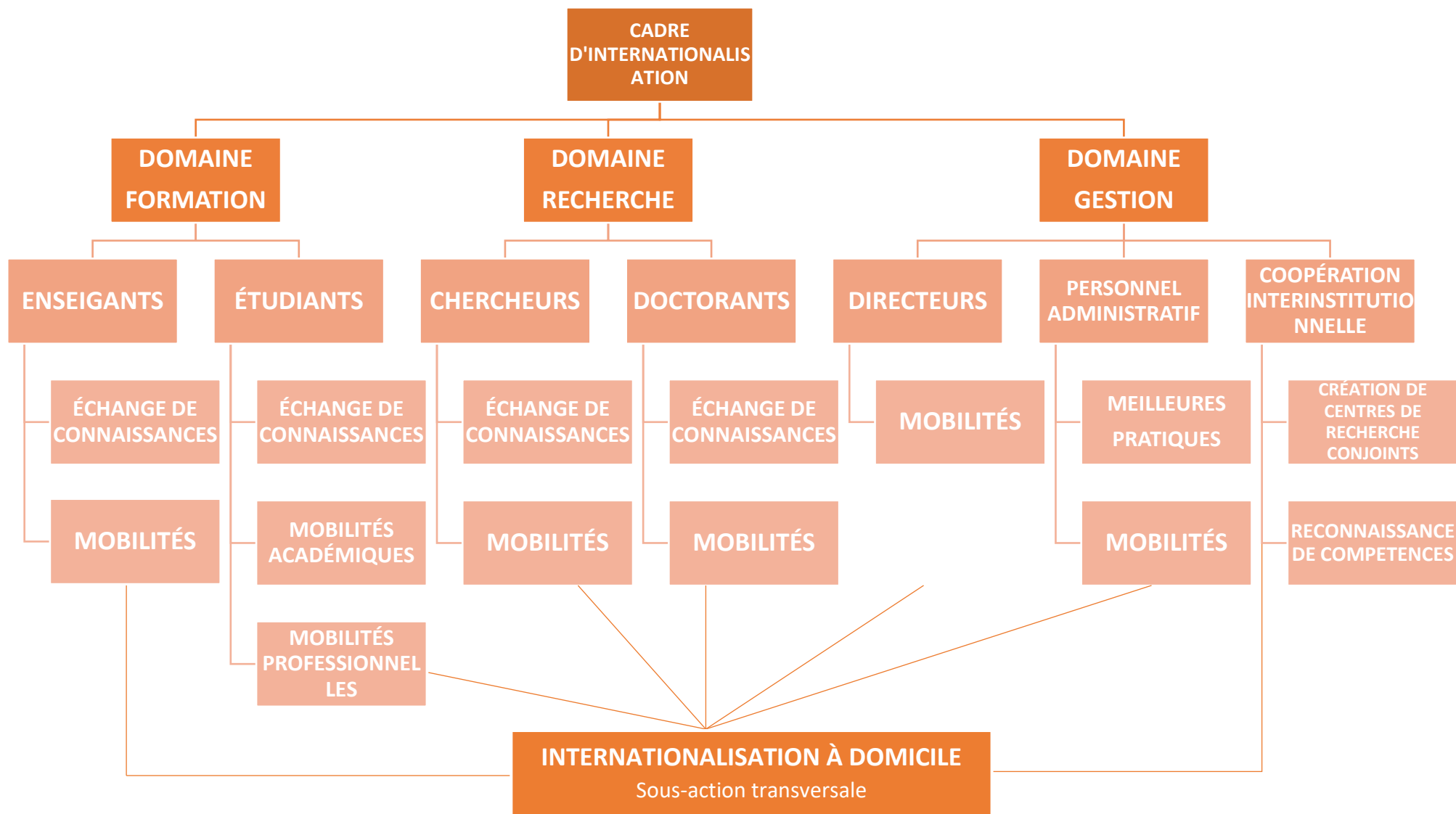


Table de Matières

Cadre d'Internalisation DIRE-MED	4
Introduction du Projet.....	4
Le Cadre d'Internationalisation DIRE-MED	5
.....	3
I – Domaine Formation	3
1. Enseignants	4
1.1 Echange de Connaissances.....	4
1.2 Mobilités	4
2. Etudiants	5
2.1 Echange de Connaissances	5
2.2 Mobilités Académiques	5
2.3 Mobilités Professionnelles	6
.....	7
II – Domaine Recherche	7
1. Chercheurs	8
1.1 Echange de Connaissances.....	8
1.2 Mobilités.....	8
2. Doctorants.....	9
2.1 Echange de Connaissances.....	9
2.2 Mobilités.....	9
.....	10
III – Domaine Gestion	10
1. Directeurs	11
1.1 Mobilités.....	11
2. Personnel Administratif	11
2.1 Meilleures Pratiques	11
2.2 Mobilités.....	11
3. Coopération Interinstitutionnelle	12
3.1 Création de Centres de Recherche Conjointes	12
3.2 Reconnaissance des Compétences	12
3.3 Internationalisation à Domicile	12

ANNEXE 1 15
ANNEXE 2..... 1



I – Domaine Formation



1. Enseignants

1.1 Echange de Connaissances

- **Participation aux programmes de Licence / Master conjoints**

Modalités : présentiel / online

Durée : long terme / court terme

Les professeurs des institutions universitaires du bassin méditerranéen peuvent enseigner dans des programmes de Licence ou Master dans un autre établissement ou dans un enseignement créé au sein du réseau DIRE-MED : Cours en ligne ou l'Université virtuelle et collaborative.

Achever la création de co-diplomation et double diplomation et la reconnaissance de matières.

- **Programmes de Doctorat en cotutelle**

Modalités : présentiel / online

Durée : long terme

Encouragement des enseignants pour la cotutelle de thèses au sein des universités partenaires, à travers la signature de conventions bilatérales.

1.2 Mobilités

- **Enseignement des cours magistraux**

Modalités : présentiel / online

Durée : 1 – 14 jours

Il s'agit d'un programme d'échange où le professeur d'une Université peut faire une visite (soit physique, soit virtuelle) de courte durée dans une autre Université du partenariat pour enseigner des cours magistraux sur un sujet dont il est spécialiste et qui peut apporter une valeur ajoutée à l'Université d'accueil.

Ce déplacement de l'enseignant peut se faire soit dans le cadre d'un cours magistral ponctuel, soit dans le cadre de cours de Licence ou Master conjoints ou de Doctorat, au cas d'accord entre les Universités.

- **Cours d'été / Échanges de bonnes pratiques entre les professeurs**

Modalités : présentiel / online

Durée : 7 – 14 jours

Développement de cours d'été avec la participation d'enseignants de plusieurs Universités partenaires et avec des certifications reconnues par toutes les Universités participantes. Ce cours peut être organisé de façon présentielle ou virtuelle.

2. Etudiants

2.1 Echange de Connaissances

- **Participation aux programmes de Licence / Master conjoints**

Modalités : présentiel / online

Durée : 1 – 2 années académiques

Les étudiants peuvent avoir l'opportunité de suivre des cours de Licence ou Master avec la participation de professeurs des autres Universités, soit de manière ponctuelle, soit de manière continue. L'étudiant pourra obtenir un co-diplôme ou un double-diplôme au cas les Universités participantes auraient un accord préalable de coopération.

2.2 Mobilités Académiques

- **Participation dans un séminaire, atelier ou cours spécifique**

Modalités : présentiel / online

Durée : 1 – 14 jours

Ces mobilités sont tournées vers la participation à un cours spécifique pour profiter de la façon d'enseigner dans une autre Université.

Ces échanges bénéficieront à plus d'étudiants parce que la durée est plus réduite. Ils

L'étudiant peut aussi participer à un séminaire ou un atelier de spécialisation dans une autre Université ou à un MOOC.

- **Participation aux cours d'été**

Modalités : présentiel / online

Durée : 7 – 14 jours



Augmentation de la collaboration interuniversitaire et de la mobilité d'étudiants de la région à travers la mise en œuvre de cours d'une semaine sur des disciplines/matières spécifiques développées grâce à la collaboration des Universités. L'accomplissement d'un de ces cours donnera lieu à une certification/attestation de participation et, exceptionnellement à la reconnaissance de crédits.

Ce cours peut être organisé de façon présentielle ou virtuelle.

2.3 Mobilités Professionnelles

- **Stage**

Modalités : présentiel / online

Durée : 15 – 60 jours

Développement de stages dans des entreprises d'un autre pays liées au profil académique des étudiants. Les stages peuvent être faits soit par des étudiants au cours de leur dernier semestre, soit par des personnes récemment diplômées.

Les étudiants peuvent partir pour des périodes de 15 jours jusqu'à 6 mois, selon la catégorie du stage et les accords de coopération. Les mobilités peuvent être sud-nord, nord-sud, sud-sud. Cependant, les mobilités sud-sud sont les plus appréciées par les étudiants, professeurs et les Institutions publiques.

Il y a certaines disciplines comme la traduction, l'IT ou le design web parmi d'autres, dont le stage peut être fait par télétravail.

II – Domaine Recherche



1. Chercheurs

1.1 Echange de Connaissances

- **Programmes en cotutelle**

Modalités : présentiel / online

Durée : long terme

Programmes en cotutelle entre les Universités participantes.

Augmentation qualitative et quantitative du nombre des recherches grâce aux synergies des résultats de recherches provenant de chercheurs ayant des traditions académiques et des approches différentes.

- **Publications conjointes**

Modalités : online

Durée : long terme

Publications académiques comme résultat des recherches. Publication d'articles innovants résultant des recherches conjointes.

1.2 Mobilités

- **Courts séjours dans des centres de recherches ou Universités**

Modalités : présentiel

Durée : 3 – 14 jours

Activités de coopération internationale permettant aux chercheurs d'apprendre des nouvelles méthodes dans une autre Université / centre de recherche pendant une courte période.

La durée des échanges dépendra de la justification et du contenu de chaque échange. Comme résultat de ces échanges, les chercheurs peuvent faire des publications conjointes.

- **Collaboration ponctuelle dans une recherche**

Modalités : présentiel

Durée : 3 – 14 jours

Dans l'intérêt du développement d'une recherche, un chercheur étranger peut faire un stage pour apporter ses connaissances et apprendre des méthodes et recherches en cours dans un autre centre d'un pays tiers.

De plus, les chercheurs peuvent avoir l'opportunité de participer aux conférences, séminaires et ateliers liés aux matières d'étude ou spécialité des chercheurs.

Cette collaboration peut être liée aux programmes de recherche conjoints.

2. Doctorants

2.1 Echange de Connaissances

- Programmes de Doctorats

Modalités : présentiel / online

Durée : long terme

Encouragement des doctorants au suivi de Doctorats dirigés par professeurs de plus d'une Université partenaire, à travers la signature de conventions bilatérales. Comme résultat de ces programmes, le Doctorant peut avoir l'opportunité de faire des échanges présentiels si la cotutelle a lieu dans un cadre numérique.

En tant que chercheurs, les Doctorants peuvent aussi profiter de : publications conjointes, courts séjours dans des centres de recherches ou Universités et collaboration ponctuelle dans une recherche.

2.2 Mobilités

- Échanges de doctorants

Modalités : présentiel

Durée : 15 jours – 60 jours

Ces échanges sont ciblés vers les recherches qui ont besoin d'une visite du doctorant dans un autre centre pour approfondir dans son champ de recherche. Il faudrait la réalisation d'une attestation d'encadrement pour la réalisation de ces mobilités.

III – Domaine Gestion



1. Directeurs

1.1 Mobilités

- **Visites techniques de cadres politiques**

Modalités : présentiel

Durée : 2 – 5 jours

Les cadres politiques des Universités - par exemple les recteurs ou vice-recteurs de relations institutionnelles, relations internationales, etc. – peuvent visiter d'autres Universités avec l'objectif d'initier des accords ou développer de nouvelles modalités de coopération avec d'autres Universités.

2. Personnel Administratif

2.1 Meilleures Pratiques

- **Formation continue**

Modalités : online

Durée : 5 – 15 jours / long terme pour la formation virtuelle

Création de cours interinstitutionnels de formation continue, fondés sur les bonnes pratiques transférables des autres universités. Il peut être développé sur une plateforme virtuelle ouverte à la participation du personnel administratif des Universités du réseau.

Cette formation continue peut être complétée par des visites ponctuelles du personnel administratif aux autres Universités.

2.2 Mobilités

- **Visites techniques / Échanges des bonnes pratiques / Séjours bibliothèque**

Modalités : présentiel

Durée : 2 – 5 jours

Les participants – notamment personnel administratif - développent ensemble un programme de travail (des ateliers, débats, séminaires, conférences, visites d'autres institutions importantes, etc.) défini avant la période de mobilité. Ces visites peuvent prendre la forme de visites d'études, de formation, par exemple.

Des conférenciers extérieurs peuvent également être invités dans le programme de formation, ou de la coordination des occasions de mentoring.

3. Coopération Interinstitutionnelle

3.1 Création de Centres de Recherche Conjoints

Établissement de centres de recherche conjoints avec financement des Universités participantes. On donne de la valeur ajoutée aux recherches avec l'intégration de différentes approches de recherche et des moyens supplémentaires pour les développer.

La création de ce genre de centres est le degré plus haut de collaboration couronnant le succès d'autres actions comme : programmes de recherche conjoints, publications conjointes, courts séjours dans des centres de recherches ou Universités et la collaboration ponctuelle dans une recherche.

3.2 Reconnaissance des Compétences

Reconnaissance réciproque de compétences entre les Universités, et intégration des étudiants des Universités du bassin méditerranéen dans une stratégie globale d'internationalisation, qui dans un premier temps est de type régional. Cette reconnaissance permettra ainsi une plus grande mobilité d'étudiants et de futurs travailleurs qui contribueront au développement de la région.

Instauration d'un système d'équivalence clair et précis qui permettra aux étudiants d'avoir des socles communs d'études n'allant pas des considérations strictes qui inhibent la réalisation d'une équivalence des crédits.

3.3 Internationalisation à Domicile²

- **Cours en ligne**

Création d'un système qui donnerait la possibilité aux élèves des Universités participantes de suivre des cours de licence/master/doctorat en ligne reconnus par les Universités d'origine. Par conséquent, un étudiant peut bénéficier des cours des autres Universités en ligne, en direct et compléter sa formation avec une licence/master/doctorat international sans se déplacer.

- **Plateforme MOOC**

Création d'une plateforme pour offrir des MOOC (cours en ligne ouverts et massifs) développés et reconnus par les Universités collaboratrices. Le modèle développé dans <https://www.openeducationeuropa.eu/> est un exemple de plateforme.

² L'internationalisation à domicile est présente de manière transversale tout au long de ce document. Néanmoins, du point de vue de la collaboration interinstitutionnelle on a voulu souligner ces trois modalités d'intégration au niveau virtuel.

- **Université virtuelle et collaborative**

Création d'une université virtuelle et collaborative au niveau de la Méditerranée, qui vise le développement d'un système online d'éducation supérieure qui soit capable de réunir les meilleurs cursus universitaires et de master de toutes les Universités participantes dans le bassin méditerranéen, et destiné aux étudiants n'ayant pas la possibilité de faire des mobilités physiques aux bénéfices de l'internationalisation.

Cette Université Virtuelle chercherait à être la plus importante université online de la région, avec une validation de crédits propres à cette université, issue de l'accord des universités participantes.



Annexes



ANNEXE 1

Cette annexe cherche met en évidence les actions et les mobilités réalisées dans le cadre du projet DIRE-MED et qui sont liées aux actions de ce Cadre d'Internationalisation. Pour cela faire, nous avons élaboré un cadre qui fait le lien entre les actions du cadre d'internationalisation et les mobilités réalisées dans le cadre du WP3 et WP4 :

ACTUALISATION DU CADRE D'INTERNATIONALISATION							
TYPE DE BÉNÉFICIAIRE	DOMAINE/ Activité	Durée dans le cadre	Durée réelle	Profil du participant	Dans quel WP ?	Quelle mobilité ?	
DOMAINE FORMATION							
ENSEIGNANTS	Participation aux programmes de Licence/Master conjoints - communs	Long terme	8 jours	Professeur en Droit	WP4	N/S	
	Programmes de Doctorat en cotutelle	Long terme					
	Enseignement des cours magistraux	1-14 jours	9 jours	Professeur en Droit	WP4	S/S	
	Cours d'été / Échanges des bonnes pratiques entre les professeurs	7-14 jours	8-14 jours	Professeurs en Géodésie/ Mathématiques / Microbiologie	WP4	2 S/S et 1 S/N	
ÉTUDIANTS	Participation aux programmes de Licence/Master conjoints	4-9 mois					
	Participation dans un séminaire/atelier/cours	1-30 jours	13-34 jours	Étudiants en Droit/ Biotechnologie/ Sciences Po/ Littérature/ Microbiologie.	WP4	9 S/S et 2 S/N	
	Participation au cours d'été	7-14 jours					
	Stage professionnel	15-60 jours	60 jours	Ingénierie Industrielle	WP4	S/S	

DOMAINE RECHERCHE						
CHERCHEURS ET DOCTORANTS	Programme en cotutelle	Long terme				
	Publications conjointes	Long terme				
	Courts séjours dans des centres de recherche ou Universités	3-14 jours	5 – 13 jours	Chercheurs en Vétérinaire/ Green Design	WP3 et WP4	S/S et S/N
	Collaboration ponctuelle dans une recherche	3-14 jours				
	Échange de doctorants	15-60 jours	14 – 60 jours	Tourisme/ Vétérinaire et industrie/ Littérature arabe/ Microbiologie/ Philosophie	WP4	2 S/N et 4 S/S
DOMAINE GESTION						
PERSONNEL ADMINISTRATIF	Formation continue	Long terme	12 -14 jours	Scolarité / Suivi de stage / Administratif du Centre projet de recherche	WP4	2 S/S et 1 N/S
	Visites techniques / Échange des bonnes pratiques / Séjours à la bibliothèque	2-5 jours	3 – 12 jours	Administratifs/ SG de l'Université/ Bibliothèque	WP3 et WP4	8 S/N et 16 S/S
	Création de centres de recherche conjoints	n/a				

Les informations tirées de cette analyse ont modifié, actualisé et fait possible l'actualisation définitive du Cadre d'Internationalisation dans le contexte du projet. Les conclusions de cette analyse sont les suivantes :

- Les mobilités au long terme n'ont été pas testées dans le cadre du projet mais l'on estime important maintenir la plupart de ces types de mobilités pour renforcer le tissu d'échanges dans la région méditerranéenne.

- Il est nécessaire de donner la priorité aux mobilités Sud/Sud. D'après les commentaires reçus, il s'agit d'une initiative innovatrice qui est nécessaire maintenant et promouvoir après la fin de DIRE-MED.

- Quant au « Domaine formation » :
 - Enseignants :
 - Participation aux programmes de Licence/Master conjoints – communs : les mobilités au long terme vont être maintenues, mais les mobilités au court terme seront ajoutées ;
 - Avec les Cours d'été, il va être ajouté dans cette section la réalisation des Échanges des bonnes pratiques entre les professeurs.
 - Etudiants :
 - Aucune modification sera faite. Cependant, l'on a identifié l'importance de promouvoir les stages professionnels des étudiants, plutôt au niveau des mobilités Sud/Sud.

- Quant au « Domaine recherche » / Chercheurs et doctorants :
 - Aucune modification sera réalisée.

- Quant au « Domaine gestion » / Personnel administratif :
 - Nous avons identifié qu'il est mieux de réduire la durée de la formation continue jusqu'à un maximum de 15 jours. Une mobilité plus longue chez le personnel administratif est plus difficile tenant compte de ses obligations dans l'Institution d'origine ;
 - Dans la section des « visites techniques » l'on a estimé important d'ajouter aussi les échanges de bonnes pratiques et des séjours à la bibliothèque.

Les changements ici signalés ont été déjà appliqués dans ce document, étant alors, la version finale du Cadre d'Internationalisation.

ANNEXE 2

